

論説室

大学サバイバル時代に向けて

「大学サバイバル時代」が到来する。これは、大学が単に知識を授けるところから、学生が自ら学び、自ら成長する場所へと変わることを意味する。この変化は、社会の激変と、学生自身の意識の変化によって起きている。従来の大学教育は、教員が一方的に知識を授け、学生がそれを吸収するモデルであった。しかし、現代の学生は、自ら情報を収集し、自ら考え、自ら行動する能力を求められている。大学は、このような学生に対応するために、教育のあり方を大きく変革しなければならない。サバイバル時代とは、競争の激しい時代である。大学も例外ではない。学生は、大学で学んだ知識とスキルを、社会で生き抜くために活用しなければならない。大学は、学生にそのような力を養う役割を担わなければならない。

新入生へ……

みなさん、おはようございます。新入生のみなさん、大学生活は、人生の大きな転機です。新しい環境、新しい仲間、新しい自分と出会うチャンスです。まずは、周囲の人々と交流し、大学生活を楽しみましょう。勉強だけでなく、スポーツや部活動、サークルなどにも参加すると、大学生活がもっと楽しくなります。また、大学生活は、自己発見の場でもあります。自分の強みや弱みを認識し、成長の機会を捉えましょう。大学は、夢を叶えるための場所です。みなさんの活躍を期待しています。

新入生アンケート 6割がバイト経験アリ

時給は800円が主流

新入生は現実的!?

四月廿六日の日、学生がアルバイト経験についてアンケートを行った。その結果、新入生の6割がアルバイト経験があることがわかった。また、時給は800円が最も多いと回答された。これは、新入生が大学生活の経済的負担を軽減するために、アルバイトに積極的に関与していることを示している。また、時給が800円という点も、学生が現実的な働き方を求めていることを示している。アルバイト経験がある学生は、大学生活でどのような役割を果たしているのか、また、アルバイトが大学生活にどのような影響を与えているのか、についても調査を行った。

選択しやすいアルバイト

アルバイトの種類も調査された。最も選択しやすいアルバイトは、飲食店での接客業務であった。これは、比較的簡単な作業であり、学生がアルバイトしやすい環境にあるためと考えられる。また、学内でのアルバイトも一定数の学生が選択している。これは、学内でのアルバイトが、学生にとって都合の良い働き方であることを示している。また、学生は、アルバイトの時間や金額についても現実的な考えを持っていることがわかった。

イメージの追求

アルバイトのイメージについても調査された。学生は、アルバイトを通じて、自己成長や社会経験を得たいという意識を持っていることがわかった。また、アルバイトを通じて、人間的成長やコミュニケーション能力を高めたいという意識も強い。これは、学生がアルバイトを単なる金銭的報酬を得る手段としてではなく、自己成長の機会として捉えていることを示している。また、学生は、アルバイトを通じて、社会の仕組みや働き方を学びたいという意識も強い。これは、学生が社会人としての意識を持っていることを示している。

新入生アンケートの結果

法学部 藤竹暁教授

今回のアンケートの結果、新入生の多くがアルバイト経験があることがわかった。これは、新入生が大学生活の経済的負担を軽減するために、アルバイトに積極的に関与していることを示している。また、時給が800円という点も、学生が現実的な働き方を求めていることを示している。アルバイト経験がある学生は、大学生活でどのような役割を果たしているのか、また、アルバイトが大学生活にどのような影響を与えているのか、についても調査を行った。

素描画

四月廿七日、美術部の日本画科において、新入生の素描画展が行われた。展示された作品は、新入生が入学以来の練習成果を示しており、それぞれが個性豊かな作品を発表していることがわかった。また、学生は、素描画を通じて、自己表現や創造性を発揮していることがわかった。これは、学生が美術科で学ぶ意義をしっかりと理解していることを示している。

着物を着せたら日本!?

文化人気が高まる中、着物を着せたら日本!というテーマで、学生が着物について考えた。学生は、着物は日本の伝統文化であり、着ることで日本の文化を体験できるという意見が多かった。また、着物を着ると、心が落ち着くという意見も多かった。これは、学生が着物を単なる衣装としてではなく、文化として捉えていることを示している。また、学生は、着物を着ると、日本の文化を体験できるという意見も多かった。これは、学生が着物を単なる衣装としてではなく、文化として捉えていることを示している。



壮語

壮語とは、古語や方言など、現代ではあまり使われない言葉のことである。しかし、これらの言葉には、古くからの文化や歴史が込められている。また、壮語を使うことで、文章がより豊かになる。学生は、壮語を学ぶことで、日本語の奥深さを体験できる。また、壮語を学ぶことで、古くからの文化や歴史を学ぶことができる。これは、学生が日本語を単なるコミュニケーション手段としてではなく、文化として捉えていることを示している。

大言

大言とは、大きな言葉や主張のことである。学生は、大言を言うことで、自分の考えや意見をしっかりと伝えることができる。また、大言を言うことで、自信を持って行動することができる。これは、学生が自分の考えや意見をしっかりと伝えることができるようになることを示している。また、大言を言うことで、自信を持って行動することができる。これは、学生が自分の考えや意見をしっかりと伝えることができるようになることを示している。

新大学生に贈る 小学館の外国語辞典

小学館の外国語辞典は、新入生に贈る最高のプレゼントです。辞典は、新入生が大学生活で必要とする外国語の知識を身につけるための重要なツールです。小学館の辞典は、最新の語彙と、わかりやすい解説を揃えています。また、辞典は、新入生が外国語を学ぶためのモチベーションを高めることができます。小学館の辞典は、新入生に贈る最高のプレゼントです。

世界が近づく一冊です。

ランダム英和大辞典
ハウス英和大辞典

ランダム英和大辞典は、約27万語収録。ハウス英和大辞典は、約15万語収録。どちらも、最新の語彙と、わかりやすい解説を揃えています。また、辞典は、新入生が外国語を学ぶためのモチベーションを高めることができます。小学館の辞典は、新入生に贈る最高のプレゼントです。

小学館独和大辞典

最新の語彙と、わかりやすい解説を揃えています。また、辞典は、新入生が外国語を学ぶためのモチベーションを高めることができます。小学館の辞典は、新入生に贈る最高のプレゼントです。

小学館西和中辞典

最新の語彙と、わかりやすい解説を揃えています。また、辞典は、新入生が外国語を学ぶためのモチベーションを高めることができます。小学館の辞典は、新入生に贈る最高のプレゼントです。

小学館伊和中辞典

最新の語彙と、わかりやすい解説を揃えています。また、辞典は、新入生が外国語を学ぶためのモチベーションを高めることができます。小学館の辞典は、新入生に贈る最高のプレゼントです。

小学館英和中辞典

最新の語彙と、わかりやすい解説を揃えています。また、辞典は、新入生が外国語を学ぶためのモチベーションを高めることができます。小学館の辞典は、新入生に贈る最高のプレゼントです。

カタカナ語の辞典

最新のカタカナ語を収録。また、辞典は、新入生がカタカナ語を学ぶためのモチベーションを高めることができます。小学館の辞典は、新入生に贈る最高のプレゼントです。

サークル 音楽・ダンス系に 人気集中!

四月四日から二十五日の新入生入学式、卒業式、文化祭期間中、各サークルの二年生大先輩が中心となり、入学式、卒業式、文化祭と、一年で限られた活動期間を有効に活用して、これからの四年間の大学生活をどのように過ごすかは自分次第。毎年いそいそと、遊びに狂うと道はいろいろあるが、サークル活動に打ち込むことも、また一つの道である。

四月四日の二十日の新入生入学式、卒業式、文化祭期間中、各サークルの二年生大先輩が中心となり、入学式、卒業式、文化祭と、一年で限られた活動期間を有効に活用して、これからの四年間の大学生活をどのように過ごすかは自分次第。毎年いそいそと、遊びに狂うと道はいろいろあるが、サークル活動に打ち込むことも、また一つの道である。

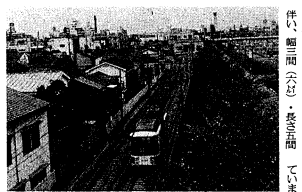
文化

| | 91年度入部者数 | | 90年度入部者数 | |
|-----------|----------|------|----------|------|
| | 男 | 女 | 男 | 女 |
| 社会・自然科学系 | 89 | 119 | 79 | 91 |
| 古典芸術系 | 56 | 85 | 44 | 102 |
| 歴史宗教系 | 40 | 45 | 33 | 60 |
| 現代文化系 | 82 | 90 | 77 | 100 |
| 地域系 | 38 | 79 | 77 | 100 |
| 音楽系 | 95 | 101 | 55 | 81 |
| 文化部 <合計> | 400 | 519 | 365 | 534 |
| 運動部 | 218 | 139 | 273 | 191 |
| 独立団体 | 24 | 33 | 19 | 30 |
| 任意団体(文化系) | 18 | 38 | 29 | 41 |
| 任意団体(運動系) | 187 | 296 | 196 | 243 |
| 任意団体 <合計> | 205 | 334 | 225 | 284 |
| 合計 | 847 | 1025 | 882 | 1189 |

90年度・91年度新入生入部者数 (単位:人)

その結果、文化系サークルは、91年度の新入生が、文化系サークルに集中して入部した。文化系サークルの入部者数は、90年度に比べて、約1.5倍に増加した。これは、文化系サークルの活動が、新入生にとって、大学生活を送る上で、重要な役割を果たしていることを示している。また、運動系サークルの入部者数も、90年度に比べて、約1.2倍に増加した。これは、運動系サークルの活動が、新入生にとって、大学生活を送る上で、重要な役割を果たしていることを示している。

都電の窓から(最終回) 荒川二丁目〜三ノ輪橋



桜並木を走る都電—荒川二丁目付近

都電荒川線は、荒川二丁目駅から三ノ輪橋駅まで、約1.5キロメートルの区間を走る。この区間は、桜並木が美しい。都電荒川線は、荒川二丁目駅から三ノ輪橋駅まで、約1.5キロメートルの区間を走る。この区間は、桜並木が美しい。都電荒川線は、荒川二丁目駅から三ノ輪橋駅まで、約1.5キロメートルの区間を走る。この区間は、桜並木が美しい。

都電荒川線は、荒川二丁目駅から三ノ輪橋駅まで、約1.5キロメートルの区間を走る。この区間は、桜並木が美しい。都電荒川線は、荒川二丁目駅から三ノ輪橋駅まで、約1.5キロメートルの区間を走る。この区間は、桜並木が美しい。都電荒川線は、荒川二丁目駅から三ノ輪橋駅まで、約1.5キロメートルの区間を走る。この区間は、桜並木が美しい。

都電荒川線は、荒川二丁目駅から三ノ輪橋駅まで、約1.5キロメートルの区間を走る。この区間は、桜並木が美しい。都電荒川線は、荒川二丁目駅から三ノ輪橋駅まで、約1.5キロメートルの区間を走る。この区間は、桜並木が美しい。都電荒川線は、荒川二丁目駅から三ノ輪橋駅まで、約1.5キロメートルの区間を走る。この区間は、桜並木が美しい。

都電荒川線は、荒川二丁目駅から三ノ輪橋駅まで、約1.5キロメートルの区間を走る。この区間は、桜並木が美しい。都電荒川線は、荒川二丁目駅から三ノ輪橋駅まで、約1.5キロメートルの区間を走る。この区間は、桜並木が美しい。都電荒川線は、荒川二丁目駅から三ノ輪橋駅まで、約1.5キロメートルの区間を走る。この区間は、桜並木が美しい。

都電荒川線は、荒川二丁目駅から三ノ輪橋駅まで、約1.5キロメートルの区間を走る。この区間は、桜並木が美しい。都電荒川線は、荒川二丁目駅から三ノ輪橋駅まで、約1.5キロメートルの区間を走る。この区間は、桜並木が美しい。都電荒川線は、荒川二丁目駅から三ノ輪橋駅まで、約1.5キロメートルの区間を走る。この区間は、桜並木が美しい。

ハラダイム論の衝撃

ハラダイム論の衝撃。ハラダイム論は、現代社会のさまざまな問題を、ハラダイム論の視点から分析している。ハラダイム論は、現代社会のさまざまな問題を、ハラダイム論の視点から分析している。ハラダイム論は、現代社会のさまざまな問題を、ハラダイム論の視点から分析している。

サークルはどう?

サークルはどう? サークルは、大学生活を送る上で、重要な役割を果たしている。サークルは、大学生活を送る上で、重要な役割を果たしている。サークルは、大学生活を送る上で、重要な役割を果たしている。

「オール学習院の集い」

「オール学習院の集い」。オール学習院の集いは、学習院大学の学生が、オール学習院の集いに参加している。オール学習院の集いは、学習院大学の学生が、オール学習院の集いに参加している。

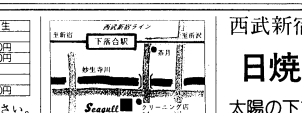
私の薦めるこの一冊

私の薦めるこの一冊。永遠の書架の前で。永遠の書架の前で、私はこの一冊を薦める。永遠の書架の前で、私はこの一冊を薦める。永遠の書架の前で、私はこの一冊を薦める。

私の薦めるこの一冊。永遠の書架の前で。永遠の書架の前で、私はこの一冊を薦める。永遠の書架の前で、私はこの一冊を薦める。永遠の書架の前で、私はこの一冊を薦める。

私の薦めるこの一冊。永遠の書架の前で。永遠の書架の前で、私はこの一冊を薦める。永遠の書架の前で、私はこの一冊を薦める。永遠の書架の前で、私はこの一冊を薦める。

| | |
|------|--------|
| 一般 | 1,000円 |
| 学生 | 500円 |
| Body | 2,000円 |
| Face | 1,000円 |
| オイル | 500円 |
| オイル | 500円 |



西武新宿ライン下落合に 新聞ご持参の方に限りオール2,000円!

日焼けサロンSeagullオープン!!

太陽の下では肌のトラブルを心配するけどSeagullならバッチGo!!

年中無休
AM 10:00 ~ PM 11:00
新宿区下落合 1-15-5
☎ 3953-5587

自作自演の Urban Life
SPACE 5
学習院専門まえ
多目的貸ホール
貸教室・貸画廊
目白カルチャービル ☎ 3981-5252

エアロビクス
ジャズダンス
クラシックバレエ
メンバー募集中!!
インストラクター養成コース同時募集中!!
学習院大生1レッスン無料ご招待 (要電話予約)

STUDIO
wii
FOR TOTAL FITNESS
☎ 03(3985)7388
東京都豊島区南郷1-13-21 和泉ビル1F
都電東横線、朝日通、目白丸の内線5分

学習院大スポーツ 洋弓特集

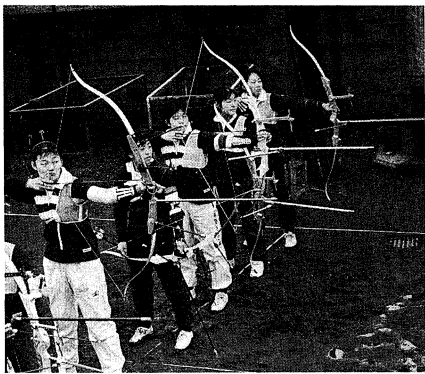
今期リーグ戦にかける アーチェリー部(男子)

1部復帰へのレギュラーキスタ



上：手前より 高橋伸(4年3組) 松本和義(4年3組) 安永 水沼 龍野 勇(江田選手) 土田 茂(江田選手)

三月二十日、学習院大学アーチェリー部(男子)は、第一回リーグ戦の対戦相手として、早稲田大学と対戦した。結果は、50-50で引き分けとなった。



関東予リーグ戦の部(一)は、三月二十日、日本学生アーチェリー連盟主催の関東予リーグ戦の部(一)で、本学アーチェリー部は、対戦相手として、早稲田大学と対戦した。結果は、50-50で引き分けとなった。

日本一相手にあと一歩 アーチェリー部(女子)

お花見レガッタ

四月七日(日)に、本学アーチェリー部(女子)は、お花見レガッタに参加した。当日は、春の気配が感じられる中、選手たちは、レガッタの練習に励み、チームワークを高め、優勝を収めた。

漕艇部

四月七日(日)に、本学漕艇部は、お花見レガッタに参加した。当日は、春の気配が感じられる中、選手たちは、レガッタの練習に励み、チームワークを高め、優勝を収めた。

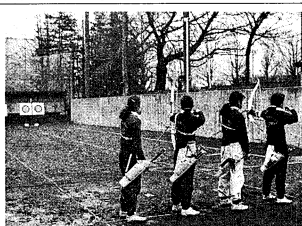
「それじゃあ出よう」 で大学選手権大会優勝 カーリング

カーリング



カーリングの選手たちと一緒に合前

三月二十日(日)、日本学生アーチェリー連盟主催の関東予リーグ戦の部(一)で、本学アーチェリー部(男子)は、対戦相手として、早稲田大学と対戦した。結果は、50-50で引き分けとなった。



学習院大の精鋭たち一成績大の洋弓場にて

アーチェリー部 最近の戦績

| 日程 | 女子 | 男子 |
|-------|------|------------|
| 3月31日 | 対日体大 | ● 対湘南工科大 ○ |
| 4月7日 | 東洋大 | ○ 法政大 ○ |
| 14日 | 立教大 | ○ 東京農工大 ○ |
| 21日 | 青学大 | ○ 武蔵工大 ○ |
| 28日 | 慶応大 | 中央大 |

平成2年度運動部会賞

団体と10人が栄誉に

一月十四日(日)に、本学運動部会賞授賞式が行われた。授賞式には、各運動部の代表選手と、関係者らが参加した。授賞式では、各運動部の活躍が讃えられ、賞状と賞品が授けられた。

テストの片隅

花が咲いた。春の気配が感じられる。テストの片隅には、春の風景が描かれている。春の風景は、心癒やしてくれる。春の風景は、心癒やしてくれる。

社告

第一回(四月)の試験に際して、本学では、試験の公平性を保つため、試験の場を厳格に管理している。試験の場では、携帯電話の使用が禁止されている。

DFI Daiei Finance, Inc.

DFIはビッグなポテンシャルを活かし、金融新時代を切り拓く。

流通系ノンバンクのリーダーとしてのDFI
日本でも金融の自由化というディレクションの潮流のなかで、ノンバンクの時代を迎えています。我々の業績がそれを証明しています。1988年2月から1990年2月の3年間に我々の取扱高は433%の成長を遂げました。我々は今後も成長し続けます。我々の成長のキーは、For the Customersの企業理念にあります。旧東洋の金融機関である銀行業や保険業は企業サイドに立った金融サービスを組み立てているのに対して、我々は徹底的にお客様の立場に立ってお客様それぞれのライフプランに合った様々な金融サービスを提供しているからです。

株式会社ダイエーファイナンス
東京都品川区高島五反田7-21-1 千141
☎(03)3495-8501
フリーダイヤル0120-01-8501

● 企業概要 ● 東京一部上場 ● 設立1950年9月 ● 資本金247億9000万円(90.11月現在) ● 取扱高1兆円(91.2月見込み) ● 従業員数1131名(男660、女471)
● 事業内容 ● 国内：本社他全国主要都市54ヶ所、海外：ロンドン、アムステルダム(現地法人) ● 事業内容 ● 総合ファイナンス事業(消費者金融・リース・クレジット) ● 総合ファイナンス事業(企業向け金融サービス)、コーポレートファイナンス事業(企業向け金融サービス) ● 平均年齢29歳 ● 最年少資理30歳

**勉強のためのスクールなのに
快樂すら味わえる速読スクールを発見!!**

今話題の速読教室は数多い。しかし、ここは単なる速読を学ぶだけの場ではなかった。本紙記者もレッスンを体験。感想は「疲れる以上に楽しい。」

BTR Basic Training for Readers

メソッドトレーニング

自分の可能性を引き出したい人
読書の時間が足りない人
各種国家試験や外国語学習の
ベースを作りたい人
そんな意欲ある人達にお勧め!

● 視野拡大の訓練
● 注意拡大訓練・サツガイドシート訓練
● パターンシート訓練
● 内容集中の訓練
● カウンター呼吸法・イメージ記憶訓練
● イメージ読みテスト・かなないテスト

＜体験レポート＞
1回90分のレッスン中、「読書」という手段を通じて、集中とその後のリラクゼーションを呼吸のように次々に体で覚える。その結果、速読力、集中力、イメージ能力、呼吸法等を身につけられる。レッスン後は心身ともに癒されるが、次のレッスンが待ち遠しく思えるのはなぜだろう。教室には各種資格試験受験生、ビジネスマン、学生等が真剣かつ和やかに学んでいる。そんな人達と一緒に、有効な、充実した時間を過ごしてはどうだろうか。

TEL: 03-3971-6179
FAX: 03-3982-1174
〒170豊島区東池袋1-14-1田中ビル3F