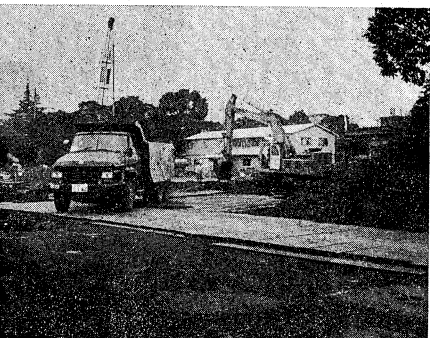


# 学習院大学新聞

発行所  
学習院大学新聞社  
東京都豊島区自由  
1丁目5番1号  
電話(03)6221内線260  
発行・編集責任者  
沼崎裕二  
年間 200円

紙面紹介  
今月号六ページ  
二面：第八回入学総括  
三、学費特集  
新卒就職とスラット制  
国庫補助の問題  
四、一年生企画  
五、文化欄  
六、学術院戦後史  
大学を動かす一自治会

## 記念建造物、続々着工へ



11月12日着工、現在基礎工事が進められている記念会館  
(正門おきの軟式テニスコート部)

### 付随工事費の出所は不明

#### 授業やサークル活動にも影響及ぼす

本校経費は十月十日現在総額約一億七千九百万円を越え、前年比で約三分の一増大した。このうち、記念会館の建設費は約一億七千九百万円に達している。このうち、記念会館の建設費は約一億七千九百万円に達している。このうち、記念会館の建設費は約一億七千九百万円に達している。

### 「一般会計から千六百万円」

#### テニスコート移動も記念会館

本校は、記念会館の建設費として、一般会計から千六百万円を繰り出すことになった。この千六百万円は、テニスコートの移動費用と、記念会館の一部の建設費用に充てられる。この千六百万円は、テニスコートの移動費用と、記念会館の一部の建設費用に充てられる。

### 最終参団総

#### 記念事業委員会に説明会要求

#### 全会一致で決議する

#### 大委委、反対運動の組織化促す

十一月十四日、学生自治会(学自)は、記念事業委員会(記事)に説明会を要求する決議を全会一致で行った。この決議は、大委委(大委員長)の反対運動を組織化する目的で行われた。

## 社説

### 記念事業の批判的姿勢

#### 事業の本質を捉え

#### 記念会館などの着工で新局面

#### 事業推進に批判的姿勢を

本校の記念事業は、その本質を捉え、批判的姿勢で進めなければならない。記念会館の着工は、学校に新局面をもたらす可能性がある。しかし、その推進には批判的姿勢が必要である。

### 我々の方途

我々学生は、この記念事業に対してどのような方途を模索すべきか。それは、学校全体の利益を考慮し、学生生活に与える影響を最小限に抑えることである。

### 新常任委員四名を選出

#### ブロック活動中心に今年度総括も

#### 同好会総会

十一月十四日、学生自治会(学自)は、新常任委員四名を選出した。また、今年度の総括と、同好会総会も開催された。

### 当 局 経営学科大学院設置を申請

#### 資財面で「学生に意義がある」

本校は、経営学科の大学院設置を申請した。これは、資財面で「学生に意義がある」と判断された。

### サ連協

#### 運営委員会発足へ

#### 岡本理事の回答に抗議の構え

サ連協(学生連帯協議会)は、運営委員会を発足させる意向を示している。また、岡本理事の回答に対して抗議の構えを示している。

### 明窓浄拭

本校の明窓浄拭活動が、学生生活に与える影響について議論されている。

### 北別館移動始まる

#### 学研棟

北別館の移動作業が開始された。学研棟(学術研究棟)への移動が行われている。

### 根拠ない一般会計からの支出

#### 学費に反映の可能性も

一般会計からの支出に根拠がないと指摘されている。また、学費に反映する可能性も示されている。

### 着工は来年四月に

#### 南二・三号館も「整備」

#### 理研究棟

記念会館の着工は来年四月に予定されている。また、南二・三号館も整備が行われる。理研究棟(理学研究棟)についても整備が進められている。

### 着工は来年四月に

記念会館の着工は来年四月に予定されている。これは、学校全体の計画に基づいて行われる。

ものすごく安いから 学生割引!! 紹介無料サービス!! あり

★一度当店でコンタクトをおつくりください。それ以後、新しいお客様をお連れいたたくと、あなたにレンズを差しあげます。

ソフト&ハードレンズ **東京コンタクトレンズ** 高田馬場店 209-4646  
池袋店 985-4646  
渋谷店 409-0005

第八回大学祭

—自治団体執行部にきく—

大学祭の運営、自治団体執行部の役割、今後の展望についてインタビュー。

祭り、化傾向を隠せず



狂騒の中で始まった大学祭だったが……(11月2日の前夜祭、ピラ教室前)

第八回大学祭が、17日(土)の夜、学芸部が中心となり、ピラ教室前で行われ、大盛況を博した。

低迷するサークル・自治活動を反映

参加団体規模は昨年を上回る。大学祭運動を期に活動の質的転換を。

大学祭運動を期に活動の質的転換を。サークル活動の低迷を反映し、規模は昨年を上回るが、質的転換が求められる。

究明委が懇談会開く

町田弁護士招き真相探る。水本君事件に関する懇談会が開かれた。

町田弁護士招き真相探る。水本君事件に関する懇談会が開かれた。真相究明のため、町田弁護士が招かれた。

Table with 5 columns: 大要常設化について, 今後の展望, 第八回大学祭総括, 大学祭実行委員会, 自治会執行部代行, 文化部長委員会, 同好会常任委員会, 運動部常任委員会.

輔仁会費値上げ申請 大学支部評議会が保留 「全学生の声を反映していない」

大学支部評議会が保留 「全学生の声を反映していない」

テレビでうわさの SPC美容室 あきと A.M.10:00~P.M.9:00 年中無休

原宿店待望のOPEN! 長い営業時間♥短い待ち時間♥ 学生証御持参の方に 全コース2割引

日通自動車学校 ひろ〜いコースでのびのび運転 ベテラン指導員による効果的技能練習 視聴覚教材を完備した学科教育

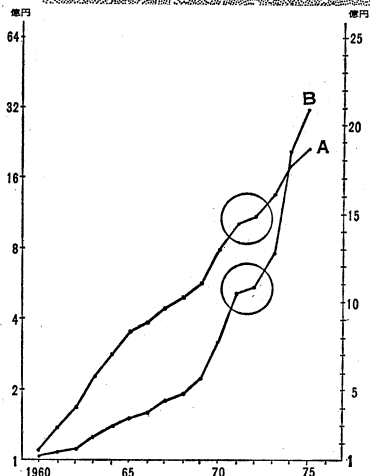
安くて気楽な宿 合宿に最適(小体育館有り) 海津天神社コースホテル 湖西線マキノ下車 900メートル

# 経営の安定をうすライド制と新会計基準

## 来年度は授業料6万円値上げ 三年連続値上げ計画に基づく

### 経理内容公開せず 設備投資資産・運用分を算定

【本紙】私立大学協会が、十一月五日、東京で開かれた臨時総会では、来年度は授業料六万円値上げ、三年連続値上げ計画に基づく、経理内容公開せず、設備投資資産・運用分を算定する方針が決定された。この方針は、十一月五日、東京で開かれた臨時総会では、来年度は授業料六万円値上げ、三年連続値上げ計画に基づく、経理内容公開せず、設備投資資産・運用分を算定する方針が決定された。



▲日本経済新聞によるグラフで、日経各報の70年10月1日現在までのデータに基づき、1960年と1975年とを比較して、その増減率を算出したもの。上は私立大学、下は公立大学。1975年と1970年とを比較して、その増減率を算出したもの。上は私立大学、下は公立大学。

### 移転進む東洋大学 経理操作で60億円の赤字工作

【本紙】東洋大学は、十一月五日、東京で開かれた臨時総会では、来年度は授業料六万円値上げ、三年連続値上げ計画に基づく、経理内容公開せず、設備投資資産・運用分を算定する方針が決定された。

## 私大統制する国庫補助

### 政府、受益者負担打出す 大学間で配分するUGC方式導入を

【本紙】政府は、十一月五日、東京で開かれた臨時総会では、来年度は授業料六万円値上げ、三年連続値上げ計画に基づく、経理内容公開せず、設備投資資産・運用分を算定する方針が決定された。

### スライド制導入の上智大学 来年度上げ幅9.89%発表 算定方法あいまいなまま

【本紙】上智大学は、十一月五日、東京で開かれた臨時総会では、来年度は授業料六万円値上げ、三年連続値上げ計画に基づく、経理内容公開せず、設備投資資産・運用分を算定する方針が決定された。

### 新会計基準がつくる「大幅赤字」 —スライド制導入も円滑に

【本紙】新会計基準がつくる「大幅赤字」スライド制導入も円滑に。十一月五日、東京で開かれた臨時総会では、来年度は授業料六万円値上げ、三年連続値上げ計画に基づく、経理内容公開せず、設備投資資産・運用分を算定する方針が決定された。

## 強まる学生弾圧—背後で進む記念事業

### 明学当局、新聞会を廃部処分

【本紙】明成大学は、十一月五日、東京で開かれた臨時総会では、来年度は授業料六万円値上げ、三年連続値上げ計画に基づく、経理内容公開せず、設備投資資産・運用分を算定する方針が決定された。

【本紙】明成大学は、十一月五日、東京で開かれた臨時総会では、来年度は授業料六万円値上げ、三年連続値上げ計画に基づく、経理内容公開せず、設備投資資産・運用分を算定する方針が決定された。

順位	大学名	補助金額(万円)	定員	学生1人当りの額(万円)
1	日本大学	698,855	42,700	16.37
2	慶応義塾大学	415,589	15,100	27.52
3	早稲田大学	362,322	31,920	11.35
4	東海大学	262,798	23,520	11.17
5	北里大学	193,818	3,800	51.01
6	明治大学	180,425	28,400	6.35
7	明大	167,703	920	182.29
8	中央大学	163,909	18,520	8.85
9	東京医科歯科大学	160,869	480	335.14
10	近畿大学	156,742	20,480	7.65
45	学習院大学	60,946	4,240	14.37
288	東邦音楽大学	1,537	400	3.84
交付校数 288		総額 10,788,792		平均約 9.00

条件違反	事務処理不満足	助学校	長期滞納	滞進
東京音楽大学	山梨学院大学	九州学院大学	上武大学	日本医科大学
			清女子大学	日本歯科大学
			南九州大学	松本医科大学
				大阪経済法科大学

「男と女」ある愛の詩「追憶」  
**愛しい映画には 哀しいメロディがあります**  
 かな  
 愛……それは2人だけの「マイウェイ」  
**My Way 2**  
 マイウェイ  
 「カラー作品」  
 12月17日(土)よみかきなまの  
 ●特別鑑賞券1000円絶対発売中!  
 (一般1300円/大人1100円/小児600円)  
 12月17日(土)よみかきなまの  
 ●特別鑑賞券1000円絶対発売中!  
 (一般1300円/大人1100円/小児600円)  
 12月17日(土)よみかきなまの  
 ●特別鑑賞券1000円絶対発売中!  
 (一般1300円/大人1100円/小児600円)





# 差別に苦しむ在日朝鮮人

## 人民支配で利潤追求する日本

### 朝鮮抑圧の歴史の上に

日本は、朝鮮半島を植民地として、人民を支配し、利潤を追求した。その歴史の上に、在日朝鮮人は差別に苦しんでいる。この差別は、朝鮮半島の歴史と深く結びついている。日本は、朝鮮半島を植民地として、人民を支配し、利潤を追求した。その歴史の上に、在日朝鮮人は差別に苦しんでいる。この差別は、朝鮮半島の歴史と深く結びついている。

### 人間性無視した

#### 大村収容所の実態

大村収容所は、在日朝鮮人を収容するための施設である。ここでは、人間性が無視され、差別が横行している。収容された朝鮮人は、厳しい労働を強いられており、生活環境も極めて悪く、健康被害も発生している。この収容所の実態は、在日朝鮮人の苦境を物語っている。

#### 「皇民化」を圧政の手段に

「皇民化」政策は、朝鮮半島を完全に日本の領土とし、朝鮮人を日本人と見做すことを目的とした。この政策は、朝鮮人の文化、言語、習慣を徹底的に破壊し、日本人の文化を押し付けた。これは、朝鮮人を人間として尊重するどころか、単なる労働力と見做すための手段であった。



#### 古い女からの脱却

#### その屈折した解放を描く

この小説は、古くからの女性たちが、社会の束縛から脱却しようとする姿を描いている。彼女たちは、屈折した道を通り、解放の道を模索している。この過程には、多くの苦しみと犠牲があったが、彼女たちは決して諦めず、前進を続ける。

## ロシア革命に生きる民衆の闘い

### 貫かれたプロレタリア国際主義 労働者の魂を現代に



革命前夜、労働者・兵士に演説するレーニン

国際主義は、労働者階級の魂を現代に燃やしている。レーニンの演説は、労働者階級の団結と闘争の重要性を説き、国際主義の旗を高く掲げた。この精神は、現代の労働者階級にとって、依然として重要な教訓となっている。

### 差別を生む分断支配 階級社会の根源からの否定を

階級社会の根源から差別を生み出す分断支配を否定する必要がある。階級社会は、人々を階級に分け、差別を生み出す。この分断支配を打破し、階級社会の根源を否定し、平等な社会を築くことが、人類の使命である。

研究室 大石 慎三郎 本学経済学教授



### 昭和 享 保

昭和の享保は、日本の歴史の中で重要な時期である。この時期には、多くの出来事があり、日本は大きく変化した。この時期の歴史を振り返ることは、現代の日本を理解するために不可欠である。

### 我がものに

革命の遺産を我がものにしよう。革命は、社会を変革するための手段であり、その遺産は、我々の手に渡らなければならない。この遺産を大切に守り、我々のために活用する必要がある。

### 波紋

この出来事は、社会に大きな波紋を投げかけた。この波紋は、社会の隅々まで広がり、人々の心を揺るがしている。この波紋の正体は何なのか、それはまだ明らかでない。

### 女とブーツ

女とブーツの物語は、女性たちの自立と成長を描いている。彼女たちは、ブーツを履き、社会の舞台に立ち出そうとしている。この物語は、女性たちの力と勇気を讃えている。

AMERICAN CENTER LIBRARY

アメリカン・センター・ライブラリーは、アメリカに関する、最新の情報・資料をそなえた新しいタイプの図書室です。アメリカより航空便で送られる本、雑誌、パンフレット、マイクロフィルム、マイクロフィッシュ、オーディオカセット、ビデオカセットなどの資料が自由にご利用になれます。レファレンスサービスも行っておりますのでお問合せ下さい。

東京都港区芝公園2-6-3 TEL (03)436-0901  
ABC会館内 下105

都営地下鉄6号線芝公園駅下車1分  
都営地下鉄1号線大門駅下車5分  
国電浜松町駅下車8分

◆開館時間  
平日 10:30AM-6:30PM  
土曜 10:30AM-2:30PM  
(日曜および日祝日は休館)

火を吹く4500発の銃弾！突っ走る大型バス！イーストウッドは今生涯最大の敵に挑む

THE GAUNTLET

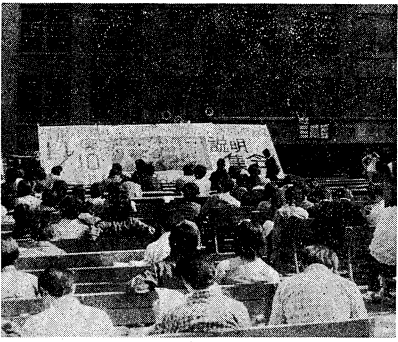
12月17日 全日本より クリント・イーストウッド

正月第一弾ロードショー

先月1日観客動員1000万(大学生1200万の凡) 興行最高記録

パナセオン 407 ミラノ座 188

★上映時間 日曜夜19時30分開演 前日19時15分開演



白門祭つぶしを糾弾する対当局委員会 (11月10日中大中庭で)

# 大学を斬る

## 第2回 自治会再建

本学が創立以来、常に社会と密接な関係を保ち、その発展に貢献してきた。しかし、戦後、社会情勢の激変に伴い、本学の経営も大きな困難に直面した。この困難を乗り越え、本学を再建し、社会に貢献する役割を果たすため、本学では「大学を斬る」運動を展開している。この運動は、単に学内の改革だけでなく、社会との連携を強化し、学生の自主性を高めることを目指している。本報では、この運動の現状と今後の展望について、第2回「自治会再建」をテーマに詳しく取り上げる。

# 中央大学 自治会運動の前進阻む「白門祭つぶし」の活性化で否定的状況を打開

学生自治会は、戦後、社会情勢の激変に伴い、本学の経営も大きな困難に直面した。この困難を乗り越え、本学を再建し、社会に貢献する役割を果たすため、本学では「大学を斬る」運動を展開している。この運動は、単に学内の改革だけでなく、社会との連携を強化し、学生の自主性を高めることを目指している。本報では、この運動の現状と今後の展望について、第2回「自治会再建」をテーマに詳しく取り上げる。

中央大学の自治会運動は、戦後、社会情勢の激変に伴い、本学の経営も大きな困難に直面した。この困難を乗り越え、本学を再建し、社会に貢献する役割を果たすため、本学では「大学を斬る」運動を展開している。この運動は、単に学内の改革だけでなく、社会との連携を強化し、学生の自主性を高めることを目指している。本報では、この運動の現状と今後の展望について、第2回「自治会再建」をテーマに詳しく取り上げる。

# 学習院戦後史 反動政策のもと産学協同を形成

## 八十五年記念事業を契機に

## 私学経営に積極化

社会状況	年号	学習院史
日本無条件降伏 2・1スト中止	1945	学習院官制廃止
	1947	創立百一年式典
中華人民共和国成立	1948	安倍院長講話
イールス事件	1949	
朝鮮戦争	1950	
	1951	学校法人学習院となる
	1952	本学より教職員73人 学生200人、国会へ 安保反対デモ
池田ロバートソン会 談話	1953	第一次5ヶ年計画 (←57)
安保反対運動高揚	1958	第2次5ヶ年計画 (←62)
新安保自然延長 所得倍増計画発表	1960	中央教室完成
	1961	
	1963	八十五年周年記念式典 幼稚園設置
中教審「期待される人間像」提出	1966	
東大闘争、日大闘争	1968	
「大学運営に関する臨時措置法」	1969	六項目要求運動、大学 祭閉争
	1970	第1回大学祭
中教審最終答申	1971	将来研最終報告

戦後、社会情勢の激変に伴い、本学の経営も大きな困難に直面した。この困難を乗り越え、本学を再建し、社会に貢献する役割を果たすため、本学では「大学を斬る」運動を展開している。この運動は、単に学内の改革だけでなく、社会との連携を強化し、学生の自主性を高めることを目指している。本報では、この運動の現状と今後の展望について、第2回「自治会再建」をテーマに詳しく取り上げる。

学習院の戦後史は、戦後、社会情勢の激変に伴い、本学の経営も大きな困難に直面した。この困難を乗り越え、本学を再建し、社会に貢献する役割を果たすため、本学では「大学を斬る」運動を展開している。この運動は、単に学内の改革だけでなく、社会との連携を強化し、学生の自主性を高めることを目指している。本報では、この運動の現状と今後の展望について、第2回「自治会再建」をテーマに詳しく取り上げる。

歴史の交差点に  
存在する記念事業

学習院の歴史は、戦後、社会情勢の激変に伴い、本学の経営も大きな困難に直面した。この困難を乗り越え、本学を再建し、社会に貢献する役割を果たすため、本学では「大学を斬る」運動を展開している。この運動は、単に学内の改革だけでなく、社会との連携を強化し、学生の自主性を高めることを目指している。本報では、この運動の現状と今後の展望について、第2回「自治会再建」をテーマに詳しく取り上げる。

珈琲 五芒舎 ぱん  
TOKYO-MEJIRO-TEL 952-4953

Cafe de Daphne  
珈琲専門店 ダフネ 山手線目白駅ホーム前 TEL.(950)9712

中華料理・大・小宴会  
精華園 (TEL 953-3348)

ボリュームいっぱい!!  
うまい! やすい! はやい!  
カレー 130円 牛どん 200円 (スープ付)  
目白駅前コマースビル4F (エスカレーター直通)

【ACADEMIC CULTURAL PROGRAM】ヨーロッパ文明のルーツを探ってみませんか?  
学生生活の思い出に当協会の「アカデミックカルチャープログラム」でヨーロッパを体験してみませんか。このプログラムは単なる旅行ではなく、訪問都市ごとにテーマを設定し、そのテーマに基づきセミナーを開催する、学生のみのプログラムです。クラス編成は1クラス40名で、各クラスに1名の先生と1名が同行いたします。自由行動日もあり、充分ヨーロッパを満喫することができます。※夏のプログラムも有ります。  
春の22日間 ロンドン→マドリッド→ローマ(フェルディナンド)→パリ  
■出発日 2月:525,000円 3月:565,000円  
■テーマの例 ロンドン(文学)・パリ(芸術)・ウィーン(音楽)・セミナーの講師は、各テーマごとに現地事情に精通した在留邦人の資格を予定しております。後援/平和フォーレンスタディ協会 Pacific American Institute, Inc. 旅行取扱/株式会社トランスジャパン(運輸大臣登録一般218号) 取扱主任者 野村 啓

ヨーロッパの南フランスに咲く花「コクリコ」を店名に名付けました。  
コクリコ  
営業時間 AM9:00~PM9:00  
豊島区目白3-14-7  
TEL 950-97372

航空会社入社試験 模擬問題集  
児島芳子著 (東京ニューライフ学院長)  
改定版第三巻 B5判 460頁 定価5500円(〒200)  
【主な内容】筆記試験の傾向と対策/択一式試験突破の秘訣/マークセンス方式模擬問題1000題/科目別問題/英会話テスト/英文履歴書の書き方/性格テスト、適性テスト、知能テストの例/G.G.C.S.V.S英語練習、応用問題/航空用語、航空用語辞、世界主要都市記号/面接テストのポイント/航空会社採用リスト、その他  
TEL 03-263-4866(代)