

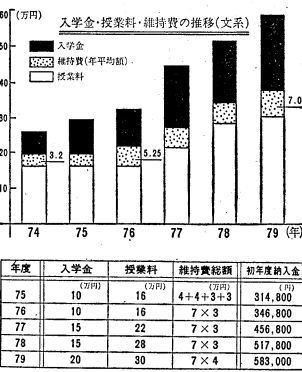
学習院大学新聞

発行所
学習院大学新聞社
東京都豊島区自由
1丁目5番1号
電話 03(6)0221内線260
発行・編集責任者
栗 彰 典
年間 200円

紙面紹介
二面 一年生企画
一面 一年生企画
三画 くらげの生態学
四画 演習院「授業」
五画 演習院「授業」
六画 演習院「授業」
七画 演習院「授業」
八画 演習院「授業」
九画 演習院「授業」
十画 演習院「授業」

79年度 学費 入学・授業料 大幅値上げ決定さる

在学四年間で20万円のアップ 「百年」の維持・償却費を捻出



本院が、専任教員の増員と、学生生活の充実を図るため、1979年度の入学金・授業料を大幅に値上げすることを決定した。これは、在学四年間で20万円のアップを達成し、「百年」の維持・償却費を捻出する目的である。

1979年度の入学金は20万円、授業料は38万円、維持費(年平均額)は7万円4千円と決定された。これは、前年度に比べてそれぞれ15%、23%、7%の増加となる。

この値上げは、1974年度の入学金10万円、授業料16万円、維持費4万円4千円3百円3角から、20年間で20万円のアップを達成する計画の一環として実施される。

院当局は、「百年」の維持・償却費を捻出する必要があると判断し、この値上げを決定した。これは、本院の発展と学生生活の充実を図るためのものである。

院当局「黒字でも値上げは必要」

'80年以降も授業料一万円値上げ

院当局は、専任教員の増員と、学生生活の充実を図るため、1979年度の入学金・授業料を大幅に値上げすることを決定した。これは、在学四年間で20万円のアップを達成し、「百年」の維持・償却費を捻出する目的である。

1979年度の入学金は20万円、授業料は38万円、維持費(年平均額)は7万円4千円と決定された。これは、前年度に比べてそれぞれ15%、23%、7%の増加となる。

この値上げは、1974年度の入学金10万円、授業料16万円、維持費4万円4千円3百円3角から、20年間で20万円のアップを達成する計画の一環として実施される。

院当局は、「百年」の維持・償却費を捻出する必要があると判断し、この値上げを決定した。これは、本院の発展と学生生活の充実を図るためのものである。

同好会 文合総会

同好会文合総会が、11月24日(土)夜、演習院学生会会館で開かれた。出席者は、各同好会代表者、学生会役員、院当局関係者など約100名。総会では、各同好会の活動報告、学生会の活動報告、院当局からの挨拶などが行われた。

院当局からは、「各同好会の活動が、本院の発展と学生生活の充実に大きく貢献している」と述べ、各同好会への敬意を表した。また、学生会の活動についても、院当局からのサポートを約束した。

宿泊、立看問題を論議

院当局は、専任教員の増員と、学生生活の充実を図るため、1979年度の入学金・授業料を大幅に値上げすることを決定した。これは、在学四年間で20万円のアップを達成し、「百年」の維持・償却費を捻出する目的である。

1979年度の入学金は20万円、授業料は38万円、維持費(年平均額)は7万円4千円と決定された。これは、前年度に比べてそれぞれ15%、23%、7%の増加となる。

この値上げは、1974年度の入学金10万円、授業料16万円、維持費4万円4千円3百円3角から、20年間で20万円のアップを達成する計画の一環として実施される。

院当局は、「百年」の維持・償却費を捻出する必要があると判断し、この値上げを決定した。これは、本院の発展と学生生活の充実を図るためのものである。

同好会 愛好会の区別撤廃

同好会愛好会の区別撤廃が、11月24日(土)夜、演習院学生会会館で開かれた。出席者は、各同好会代表者、学生会役員、院当局関係者など約100名。総会では、各同好会の活動報告、学生会の活動報告、院当局からの挨拶などが行われた。

院当局からは、「各同好会の活動が、本院の発展と学生生活の充実に大きく貢献している」と述べ、各同好会への敬意を表した。また、学生会の活動についても、院当局からのサポートを約束した。

第9回大学祭

第9回大学祭が、11月24日(土)夜、演習院学生会会館で開かれた。出席者は、各同好会代表者、学生会役員、院当局関係者など約100名。総会では、各同好会の活動報告、学生会の活動報告、院当局からの挨拶などが行われた。

院当局からは、「各同好会の活動が、本院の発展と学生生活の充実に大きく貢献している」と述べ、各同好会への敬意を表した。また、学生会の活動についても、院当局からのサポートを約束した。

盛り上がり欠いた中央企画

響く委員長不在

中央企画委員会の委員長不在が、11月24日(土)夜、演習院学生会会館で開かれた。出席者は、各同好会代表者、学生会役員、院当局関係者など約100名。総会では、各同好会の活動報告、学生会の活動報告、院当局からの挨拶などが行われた。

院当局からは、「各同好会の活動が、本院の発展と学生生活の充実に大きく貢献している」と述べ、各同好会への敬意を表した。また、学生会の活動についても、院当局からのサポートを約束した。



例年通り、後夜祭は行われた(11月5日、撮影)

自治運動担う活動を

大妻委の責任体制確立が急務

大妻委員会の責任体制確立が急務と、11月24日(土)夜、演習院学生会会館で開かれた。出席者は、各同好会代表者、学生会役員、院当局関係者など約100名。総会では、各同好会の活動報告、学生会の活動報告、院当局からの挨拶などが行われた。

院当局からは、「各同好会の活動が、本院の発展と学生生活の充実に大きく貢献している」と述べ、各同好会への敬意を表した。また、学生会の活動についても、院当局からのサポートを約束した。

新学長に磯部短大新学長

住友信託銀行 財務担当理事

住友信託銀行の財務担当理事に、11月24日(土)夜、演習院学生会会館で開かれた。出席者は、各同好会代表者、学生会役員、院当局関係者など約100名。総会では、各同好会の活動報告、学生会の活動報告、院当局からの挨拶などが行われた。

院当局からは、「各同好会の活動が、本院の発展と学生生活の充実に大きく貢献している」と述べ、各同好会への敬意を表した。また、学生会の活動についても、院当局からのサポートを約束した。

メキシコ カタハラ市
カタハラ自治(オトノマ)大学(私立)
医・歯学部学生募集

■受験資格：日本の大学学部(4年間)卒業者、又は1979年3月卒業見込の者、男女「国籍」年齢を問わない

■出願期限：1978年12月28日

■選考・合格発表：筆記1979年1月6日
面接1月11日、12日 発表1月17日

■第1学年卒業定員：50名

■スケジュール：1979年2月～1980年1月当
IEDに於いて実施する、スペイン語中心の準備教育修了後、教養学部医歯進課程を
経由せず、直接、同大医学部歯学部第1学年に1980年5月会員登録。(その際、改めて
入試が行われない)1984年6月卒業予定

■募集：入学案内：送料とも¥1,000(小為替)
お問い合わせ先
IED:教育開発研究所
〒141東京都品川区上大崎2-13-2フジビル
☎33(044)741-2 (449)7401

ものすごく安いゆえに 学生割引!! 紹介無料サービス!!あり

★一度当店でコンタクトをおつくりください。それ以後、新しいお客様をお連れしたと、あなたにレンズを差しあげます。

ソフト&ハードレンズ 東京エントラ

高田馬場店 209-4646
新宿店 348-4646
池袋店 985-4646
渋谷店 409-0005

一年生企画

「日本経済新聞」の「学生生活」欄に、東京大学新聞記者の「学生生活」が掲載された。これは、東京大学新聞記者の「学生生活」が、日本経済新聞の「学生生活」欄に掲載された。これは、東京大学新聞記者の「学生生活」が、日本経済新聞の「学生生活」欄に掲載された。

学生新聞

「学生生活」欄に掲載された東京大学新聞記者の「学生生活」は、東京大学新聞記者の「学生生活」が、日本経済新聞の「学生生活」欄に掲載された。これは、東京大学新聞記者の「学生生活」が、日本経済新聞の「学生生活」欄に掲載された。

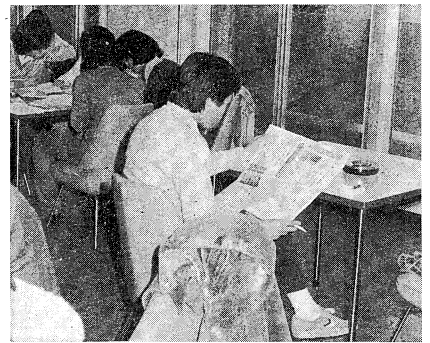
学生に近くて遠い社会問題

「与える側」と「受ける側」に固定化

読者にアンケート行

「下」から積みあげる記事

「学生生活」欄に掲載された東京大学新聞記者の「学生生活」は、東京大学新聞記者の「学生生活」が、日本経済新聞の「学生生活」欄に掲載された。これは、東京大学新聞記者の「学生生活」が、日本経済新聞の「学生生活」欄に掲載された。



学内では何が起きているのだろうか——版詰まで紙を読む学生

学生新聞に何を見る

自治破壊の魔

学生管理強化はか

暗模索の時代

ユニバーシティ・プレス・ユニオン

「ユニバーシティ・プレス・ユニオン」は、学生新聞記者の「学生生活」が、日本経済新聞の「学生生活」欄に掲載された。これは、東京大学新聞記者の「学生生活」が、日本経済新聞の「学生生活」欄に掲載された。

多岐にわたる読者との関係を

「多岐にわたる読者との関係を」は、学生新聞記者の「学生生活」が、日本経済新聞の「学生生活」欄に掲載された。これは、東京大学新聞記者の「学生生活」が、日本経済新聞の「学生生活」欄に掲載された。

「内部検閲を」は、学生新聞記者の「学生生活」が、日本経済新聞の「学生生活」欄に掲載された。これは、東京大学新聞記者の「学生生活」が、日本経済新聞の「学生生活」欄に掲載された。

社会変革の可能性追う

問題意識の発展過程の共有を

「社会変革の可能性追う」は、学生新聞記者の「学生生活」が、日本経済新聞の「学生生活」欄に掲載された。これは、東京大学新聞記者の「学生生活」が、日本経済新聞の「学生生活」欄に掲載された。

東京学芸大学新聞会

教育問題通じ運動も

「東京学芸大学新聞会」は、学生新聞記者の「学生生活」が、日本経済新聞の「学生生活」欄に掲載された。これは、東京大学新聞記者の「学生生活」が、日本経済新聞の「学生生活」欄に掲載された。

東京大学新聞社

運動のチェック機関として

「東京大学新聞社」は、学生新聞記者の「学生生活」が、日本経済新聞の「学生生活」欄に掲載された。これは、東京大学新聞記者の「学生生活」が、日本経済新聞の「学生生活」欄に掲載された。

武蔵大学新聞会

学生大会で発行権獲得

「武蔵大学新聞会」は、学生新聞記者の「学生生活」が、日本経済新聞の「学生生活」欄に掲載された。これは、東京大学新聞記者の「学生生活」が、日本経済新聞の「学生生活」欄に掲載された。

一年生企画

海が静かになった時...第2の恐怖が始まった!

ジョーズ 2

ロイ・シャイダー ● ロレイ・ガン ● マーリン・トラン

12月22日(土) 新刊予告100円

池袋東急 (971) 2277

上野東急 (831) 6620

東急名画座 (407) 7228

ミラノ座 (202) 1189

パルティオン (407) 7218

★79正月唯一の猛烈痛快アクション!

フーパー

12月16日 正月第一弾

新宿東急 (200) 1981

池袋東急 (407) 7019

前売り鑑賞券 1000円 総発売中

12月16日(日) 11:30 1:30 3:30 5:30 7:30

12月17日(月) 11:30 1:30 3:30 5:30 7:30

「女の午後」は、1978年12月6日(水曜日)に、本学で上演された。...

一面的な絵本の男女観

女の午後(節子・愛動)の

「女の午後」は、1978年12月6日(水曜日)に、本学で上演された。...

女らしさ・男らしさどこから?

教育により助長される性差別

役割分担を無意識に固定化



「あつ、この絵まがってるよ」と幼児は反発。*おかあさんは家事。の 固定的男女観を覚えてきたこの絵に大きな反響があった(わたし、福智館園児)

文化

「女の午後」は、1978年12月6日(水曜日)に、本学で上演された。...

共働きの離婚とつながる

共働きの夫婦が増えるにつれて、離婚率も増加傾向にある。...

「家庭を守れ」と高校長協会

女子は家庭科、男子は体育

「家庭を守れ」と高校長協会。女子は家庭科、男子は体育。...

自由な創造性が解放へ

潜在する差別意識の点検を

自由な創造性が解放へ。潜在する差別意識の点検を。...

演劇

「授業」

「授業」は、1978年12月6日(水曜日)に、本学で上演された。...

意思疎通の限界性が生む殺人

行き場を失った目の存在を問う

意思疎通の限界性が生む殺人。行き場を失った目の存在を問う。...



教師は少女にナイフをつきつける 1972年フランスで上演された「授業」より

波紋

波紋。1978年12月6日(水曜日)に、本学で上演された。...

ボスターの顔

ボスターの顔。1978年12月6日(水曜日)に、本学で上演された。...

研究室 12月4日 十川 信介 本学国文科教授



「舞い姫」ごのみ

「舞い姫」ごのみ。1978年12月6日(水曜日)に、本学で上演された。...

デスクの片隅

デスクの片隅。1978年12月6日(水曜日)に、本学で上演された。...

珈琲 五芒舎 ぱん TOKYO-MEJIRO TEL. 952-4953

フルーツバーラー Juraku TEL. 950-4981-2

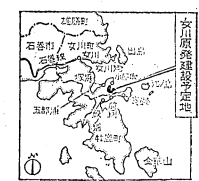
Cafe de D'yaire 珈琲専門店 ダフネ 山手線目白駅ホーム前 TEL. (950) 9712

協同出版 教職課程 54年度教員採用試験速報 54年度教員採用試験の実施問題と完全復元

12年の闘争は今

原発の傍らでの生を選んだ漁民

**反対を人転じた
女川原発**



美しい海が語るもの

東京から特急で2時間、仙台から仙台市若林区(仮名が)町。牡鹿半島の深奥に位置するこの地には、雄大な山脈の尾をなす漁港を築き、また遠洋漁業や獲物の豊富な漁業地帯である。牡鹿半島の一角は古くから盛衰(としあ)と呼ばれる漁港の中心地。リアス式海岸の特徴ある海岸線は、四角い出入りが多く、女川湾に面した山麓に集まれている。牡鹿半島は、秋の澄みわたる空で、青い海に、青い山脈の影が、鮮やかに映り、美しいコントラストをかもし出している。

66年、東北電力はこの女川の地を50kW中部電力が買収(以下、原発)の準備に着手。以後2年、女川の漁民は原発建設を拒むべく、真二つに分かれた。反対派は女川町と周辺の漁民、建設派はあまねる漁業関係者、建設期同業者を擁護する。12

年にもわたる反対運動を繰り返してきた。しかし今年8月、漁協の臨時総会で東北電力への譲渡交渉が、昨年11月発表されたばかりの期間が1年にも満たないうちに可決されたのである。

先陣オーストラリアで完成したばかりの原発に反対して、建設派の結核GOSTOPの要求で下げたのは、日本でもある資金をもって建設された。西ドイツ、フランスなど国外に建設されたのは、漁業関係者で、新橋の橋梁、豊橋の舟着場、原子力発電所の廃止など日本の原子力推進に協力して建設していた漁民は、漁業関係者。建設派は、女川の反対派も著名な漁師たちからなる。しかし、この漁業関係者(建設派)に反対している漁民の姿は、私には見えない。

「建設派」として進められる原発に対し、女川の漁民は「いよいよどうしているのか。おかしな、反対派を持つ12年間にわたる漁民は女川の漁民に、そして私たちを前に持っているのだろうか」。

「地域開発」

豊かき成派

建設派は、女川町と周辺の漁民、建設派はあまねる漁業関係者、建設期同業者を擁護する。12年にもわたる反対運動を繰り返してきた。しかし今年8月、漁協の臨時総会で東北電力への譲渡交渉が、昨年11月発表されたばかりの期間が1年にも満たないうちに可決されたのである。

不可解な残す女川の漁民

「豊かき」が抵抗の武器に

「海は売れない」

反 対 派

漁民むしむ

「文明の侵略」

建設派は、女川町と周辺の漁民、建設派はあまねる漁業関係者、建設期同業者を擁護する。12年にもわたる反対運動を繰り返してきた。しかし今年8月、漁協の臨時総会で東北電力への譲渡交渉が、昨年11月発表されたばかりの期間が1年にも満たないうちに可決されたのである。

「やっぱり委員長は男性」

女だからの甘えが障害に

変わらぬ消極的な姿勢

建設派は、女川町と周辺の漁民、建設派はあまねる漁業関係者、建設期同業者を擁護する。12年にもわたる反対運動を繰り返してきた。しかし今年8月、漁協の臨時総会で東北電力への譲渡交渉が、昨年11月発表されたばかりの期間が1年にも満たないうちに可決されたのである。



インフォメーション

67年 東北電力が建設の意向を表明。▽女川、牡鹿町漁業関係者がそれぞれ県民運動開始。

68年 女川町漁業関係者反対三時期同盟運動開始。△女川町、牡鹿町漁協が建設反対決議。

69年 電機省が建設計画見直し。電力側は女川町漁協に建設反対決議を押し、建設派は電力側の安全対策をめぐり、電力側と漁民の協議を拒否。

70年 建設省が建設計画見直し。電力側は女川町漁協に建設反対決議を押し、建設派は電力側の安全対策をめぐり、電力側と漁民の協議を拒否。

71年 建設省、工事計画を認可。

72年 女川町漁業関係者で電力などと話し合い、建設反対決議。

73年 建設省、建設計画を認可。

74年 女川町漁業関係者、建設反対決議。建設派は電力側の安全対策をめぐり、電力側と漁民の協議を拒否。

75年 電力側、建設反対決議を撤回。建設派は電力側の安全対策をめぐり、電力側と漁民の協議を拒否。

76年 電力側、建設反対決議を撤回。建設派は電力側の安全対策をめぐり、電力側と漁民の協議を拒否。

77年 電力側、建設反対決議を撤回。建設派は電力側の安全対策をめぐり、電力側と漁民の協議を拒否。

78年 電力側、建設反対決議を撤回。建設派は電力側の安全対策をめぐり、電力側と漁民の協議を拒否。

意見広告

クラス・ゼミで 新聞を出してませんか?

目覚まし時計(済1A)、国1新聞一頁(国1) 銀河急行に乗って(法2A)、地図のない旅(旅1E) 積乱雲(国2)、新しく(済1F)

クラス新聞を出さず会

連絡先 鈴木(政1E)一大学新聞社まで

外国エアライン就職希望の大学生のあなたへ

ステューデント・インターンシップ4月生員受付中

あなたもステューデント・インターンシップをためしてみませんか。

54年1月27日出 ステューデント・インターンシップテスト、英語 54年1月28日面接

詳細は下記案内書をご請求ください。

〒161 東京都新宿区下落合1-16 ☎03(364)3611

東京ビジネス専門学校

本校の卒業生は、各航空会社で現在活躍中。○英語・航空・旅行・観光・国際貿易・船運・観光・ホテル・旅館・航空・旅行・観光・国際貿易・船運・観光・ホテル・旅館

コンパやるなら 中華料理 大観へ

大観は うまい! やすい! そのうえどっさり!

お時間もたっぷり

コンパ ¥1500より

都電鬼子母神前 (学習院駅から徒歩7分)

中華料理 大観

971-0584

啓 語 学習院の皆様へ

日本人の中に親しまれた市川は、なくなってしまいました。とは言い「京の情緒」は健在です。菊梅は、祇園花見小路の力茶屋の並び。どこへ出るにも至って便利なところ。

八坂神社、四条河原町、知恩院、歌舞練場などはすぐ近く。京都では、仏像を見てもわかる。「京の味」を楽しむのもよし、もちろん歩きまわるとしてもよし。歩き疲れたら、鴨川の河原でのんびりするもよし。菊梅は小さな旅館ですが、心おきなくお泊りいただけます。学習院の皆様には、できる限りの優遇をさせていただきます。どうぞ、

敬白 創業七十周年

旅館 菊梅

きくうめ

京都市東山区祇園花見小路四条下る 電話 075-561-4475、531-0330